

REŠENJA ZADATAKA

Br. 1. Mat u tri poteza. 1. Sh5+ T : h5 2. T : g6+ K : g6 3. Te6#.

Br. 2. U početnom stadijumu igre tačke f7 i f2 su najosetljivije, jer ih brane samo kraljevi.

Br. 3. Slab je potez 5. . . S : d5?. Treba da se igra 5. . . Sa5. Umesto 6. S : f7 još je jače 6. d4. Veće izgleda za uspešnu odbranu pruža 13. . . Lg5+ (umesto 13. . . T : f2) 14. Kb1 Tf4 15. D : e5+ Kf7.

Može i da se ne žuri sa uzimanjem na e5 (14. de); veoma je jako 14. Th1.

U poziciji na dijagramu beli je postigao pobjedu na sledeći način: 16. h4! T : d1+ 17. T : d1 L : h4 18. S : d5 cd 19. T : d5 Dg5 20. Td6++ Ke7 21. Tg6 i crni predaje.

Br. 4. Beli ima nezadrživ napad. Evo glavne varijante: 11. L : f7+ Kf8 12. Lg5 Se7 13. Se5 L : d4 14. Lg6! d5 15. Df3+ Lf5 16. L : f5 L : e5 17. Le6+ Lf6 18. L : f6 itd.

Br. 5. Umesto 5. Tel bolje je 5. d3 ili 5. Sc3. Jednostavno 8. cd (u partiji je igrano 8. e5) davalo je belome dobru igru, jer bi se jače podvukla slabost poteza 6. . . De7. Umesto 9. cd? trebalo je igrati 9. h3.

Br. 6. Gambit. Ovaj smeli i opasni

metod igre, skopčan sa materijalnim žrtvama u početku partije, dobio je svoj naziv prema italijanskom izrazu koji u prevodu znači „podmetnuti nogu“.

Br. 7. Na 11. Sa4 crni dobija posle 11. . . de! i ako beli odgovori 12. D : d8, sledi 12. . . ef+ 13. Ke2 Lg4+ itd. U partiji je igrano: 11. . . dc 12. Dc2 (bilo je bolje 12. D : d8 T : d8 13. Se2 Se4 14. f3) 12. . . Da5 13. Tbl Ld7! 14. Tb3 La4! 15. D : c3 Dd8! i beli gubi kvalitet. Top se ne može povući zbog mata na dl.

Br. 8. Umesto 4. . . Sge7 bolje je 4. . . Sf6 ili 4. . . Lc5. Mogućno je i 4. . . Dh4. Pogrešno je 5. . . g6?, dok je ispravno 5. . . d6. Posle 7. Sd5! crni nema zadovoljavajuće odbrane.

Br. 9. Gruba omaška je 3. . . g6?; trebalo je igrati 3. . . e5.

Br. 10. Pogrešna je odluka 5. . . S : f2?; Posle 5. . . d5 6. ed S : d6 obe strane imaju približno jednake izgleda. Odmah gubi 6. . . S : d1, otpornije je 6. . . Lc5.

Br. 11. Odigrana su svega četiri poteza i gotovo isto toliko je učinjeno grešaka. Neaktivno je. 1. e3. Veoma je loše 2. Df3? — trebalo je igrati 2. d4 ili 2. c4. Mogućni su i drugi potezi.

Posle 3. .e4 trebalo je povući damu ili natrag na dl ili na g3.

Br. 12. Pogrešno je 2. .f6?; posle 3. S : e5 (dobro je i 3. Lc4), najbolje je za crnog 3. . . De7. Uzimanje konja (3. . . S : e5) forsirano vodi gubitku.

Br. 13 Tipični primer „pešakojeđenja“ u otvaranju. Slabo je 2. . . Df6?, jer odmah izlaže damu napadu. Veoma je loše 3. . . Dg6?

Br. 14. Pasivno je 4. . . d6. Umesto 6. . . Lb4+? bolje je 6. . . Lb6. Posle 7. Kf1! položaj crnog je težak, jer preti 8. d5. Umesto 7. . . Ld7? bilo je bolje 7. . . La5.

Br. 15. Slabo je 9. . . Le7?; trebalo je igrati 9. . . L : c3 10. Db3 d5 11. L : d5 0—0. Posle 11. d6! beli ima veoma jak napad. U slučaju 11. . . S : c4 12. de K : e7, odlučuje 13. De2+, dok je na 11. . . cd moguće 12. L : f7 K : f7 13. Dd5+ i napad belog je nezadrživ.

Br. 16. Isuviše je rano 6. Lg5? Uopšte, treba imati u vidu da slična vezivanja pre protivničke rokade mogu biti nesigurna. Bilo je dobro 6. Le3. Slabo je 7. Lh4, trebalo je igrati 7. L : f6.

Obratite pažnju na 7. . . g5! U slučaju da je crni rokirao, beli bi mogao igrati 8. S : g5. Sada bi to bilo loše zbog 8. . . hg 9. L : g5 Tg8.

Umesto 9. S : g5 sigurnije je 9. h4. Posle 12. . . Sd4! preti 13. . . Sf3+ 14. gf L : f3 sa neodbranjivim matom. Loše je i 13. h3 Se2+ 14. Khl T : h3+ 15. gh Lf3+.

Ovaj krasni napad posebno je izanalizirao M. Čigorin.

Br. 17. Pogrešno je 6. . . Le7?, trebalo je igrati 6. . . ed. Gubi 7. . . S : e5?, ispravno je 7. . . L : g5 8. Dh5+ g6 9. D : g5 D : g5 10. L : g5 S : e5 11. 0—0.

Br. 18. Loše je 5. . . f5?; posle 5. . . Sd6 6. S : e5 S : e5 7. T : e5+ Le7 crni ima čvrstu poziciju. Na 8. . . Le7 odlučuje 9. Lg5.

Br. 19. Posle 7. Tel nastala je karakteristična pozicija Štajnicove odbrane. Pogrešno je 7. . . 0—0, trebalo je igrati 7. . . ed. U slučaju da crni igra 10. . . Ta : d8, posle 11. S : e5 L : e4 12. S : e4 S : e4 13. Sd3 f5 14. f3 Lc5+

15. S : c5 S : c5 16. Lg5 on ne bi mogao izbeći materijalne gubitke. Ove varijante su ušle u teoriju otvaranja na osnovu partije Taraš — Marko, odigrane 1892. godine.

Br. 20. Naporedo sa 9. . . Ld6 sasvim je moguće i 9. . . Le6. Slabije je 9. . . b6 zbog 10. Lf4 Ta7 11. Sc3. Crni je dospeo u težak položaj posle 10. . . Lg4? Trebalo je igrati 10. . . Sh6. Na primer: 11. L : h6 gh 12. Sc4 Le7 13. Sc3 Kf7 14. Sd5 Le6. Posle 11. f3 trebalo je vratiti lovca na c8. Odmah gubi 11. . . 0—0—0?

Br. 21. Gruba greška je 8. . . Lg4? Posle 8. . . S : b3 9. ab Sd7 10. Td1 f6 crni zadržava centar. Naporedo sa 9. . . S : b3 loše je i 9. . . de zbog 10. L : f7+.

Br. 22. Prevremeno je 6. . . 0—0; trebalo je igrati 6. . . b5 7. Lb3 i tek sada 7. . . 0—0. Ako crni ne igra 8. . . Dd4, onda beli ostaje sa pešakom više (8. . . Te8 9. d3; 8. . . Ld6 9. d4).

Br. 23. Umesto 4. . . bc bolje je 4. . . dc. Beli ima prednost i posle 5. S : e5, na primer: 5. . . Dg5 6. Sf3 (ali ne 6. Sg4 zbog 6. . . d5!) 6. . . D : g2 7. Tg1 Dh3 8. d4 Sf6 (zaslužuje pažnju i 8. . . d6) 9. Tg3 Dh5 10. Sc3 Lb4 11. De2 L : c3+ 12. bc Da5 13. Se5

Ako crni ne igra 6. . . Df6 već 6. . . d6, onda je dobro 7. 0—0 Se7 8. b4! Sg6 9. Lg5 f6 10. Le3 Le7 11. Sbd2. Beli ima prednost. Ovako je tekla partija Grigorjev — Panov (Moskva, 1930).

Impulsivni potez 9. e6? pokazao je da beli nije uočio skrivenu pretnju napada na tačku g2. Ispravno je 9. Sbd2 i na 9. . . 0—0—0 sledi 10. Sb3.

Umesto 10. Se5? bilo je bolje 10. Td1, mada bi i u tom slučaju crni imao prednost posle 10. . . Ld6 11. Lf4 c5.

Br. 24. Ako bi umesto 6. . . S : d4 crni igrao 6. . . Lg4?, sledilo bi 7. de! i beli ima očitu prednost. Na 7. . . de veoma je jako 8. Dd5! Slabo je 7. . . S : e5 zbog 8. S : e5, na primer: 8. . . L : dl 9. L : f7+ Ke7 10. Sc6+ ili 7. . . L : f3 8. L : f7+! K : f7 9. Dd5+.

Gubi figuru 8. D : d4? Posle 8. Ld5 beli ima zadovoljavajuću poziciju. Moguće je 8. . . Tb8 9. Lc6+ Ld7 10. L : d7+ D : d7 11. D : d4 Sf6 12. Sc3 Le7 13. 0—0 0—0.

Br. 25. Presudna je greška 11... Dd7? Posle 11... S: e5! 12. f3 Ld6! 13. fe Lg4 crni postiže opasan napad, na primer: 14. Dd2 (14. Sf3? S: f3+ 15. gf Dh4) 14... Dh4 15. h3 c5 16. Df2 D: f2+ 17. K: f2 Ld7.

Br. 26. Uzimajući pešaka b2 (9... T: b2?) crni je upao u klopku. Trebalo je igrati 9... Lg4 ili 9... ed. Umesto 11... fe? bilo je otpornije 11... Tb8.

Br. 27. Prevremeno je 5... b5. Bolje je 5... Le7. Slabo je 6... Lc5?, a ispravno 6... Le7. Loše je 8... Ld6?; trebalo je igrati 8... Lb7. Dvojni udar 13. Dd5 odlučuje i u slučaju povlačenja konja na g8 (12... Sg8).

Br. 28. Crni se uvalio u teškoće potezom 7... g2+; trebalo je igrati 7... D: g4 8. S: g4 d6. Nezadovoljavajuće je 9... Le7 — bilo je neophodno 9... Sh6 10. d4 d6.

Br. 29. Potez 6. De2 je lukava zamka. Gubi 6... L: f3?, ispravno je 6... De7.

Br. 30. Loše je 6... h6?; trebalo je nastaviti 6... Lg7. U slučaju 7... K: f7, sledilo bi 8. Se5+ sa osvajanjem dame.

Br. 31. Lakomisten potez 7. S: f7 mnogo je koštao beloga. Ispravno je bilo 7. S: e4! Beli je računao na 7... K: f7 8. Dc4+ i očigledno nije predvideo odgovor 7... De7!

Na 10. Ke2 (umesto 10. gf) crni dobija posle 10... Lg4.

Br. 32. 9... D: f6? je omaška u otvaranju. Oštroj borbi vodi 9... Dd5. U ovom, takozvanom Maks-Langeovom napadu, mogućna je ovakva varijanta: 10. Sc3 Df5 11. Se4 (11. fg Tg8 12. Se4 Le7) 11... 0—0—0.

Br. 33. Umesto 5... S: d5 treba igrati 5... Sa5. Interesantno je i 5... Sd4, ili 5... b5. Kao što vam je već poznato, za belog je dobro i 6. S: f7. Slabo je 6... ed, treba igrati 6... Lb4+ 7. c3 Le7. U slučaju 7... Le7, sledi 8. S: f7 K: f7 9. Dh5+.

Posle 10. Df3+ loše je i 10... Ke8 11. L: d5 ili 10... Kg8 11. T: e6.

Br. 34. Loše je 9... S: e4?; trebalo je igrati 9... d6. Materijalne gubitke izazvalo bi 10. L: f2+ 11.

Kf1. Umesto 11... Sd4? otpornije je 11... Se7.

Br. 35. Gubi 5... Sd7?, ispravno je 5... Sf6 i borba tek počinje. Matu vodi 7... K: e6 — 8. Dd5+ Kf6 9. Df5#.

Br. 36. Umesto 7. Sf3 igra se 7. Sd3. Pogrešno je 9. ed?

Beli je zaostao u razvoju, njegov kralj nalazi se u centru, a on opet pristaje na otvaranje linija. Trebalo je igrati 9. 0—0.

Crni bi imao prednost i posle 10. Se2, na primer: 10... Dd5 11. 0—0 Dh5 itd.

Forsirano gubi 11. fg, ali i posle 11. g3 Df6 beli bi se tesko odbranilo. Beli gubi i ako umesto 12. Ke2 igra 12. g3, na šta je moguće 12... Tfe8+ 13. L: e8 T: e8+ 14. Se2 S: g3 itd.

Br. 37. U slučaju 4... L: f2+ 5. K: f2 S: e5 6. d4 Df6+ 7. Kgl Sg4 8. Dd2 Se7 9. h3 i crne figure su odbačene nazad a centrom vlada beli. Pogrešno je 5... De7, treba igrati 5... Ld6.

Br. 38. Umesto 6... Sg6 bilo bi loše 6... d6 zbog 7. Lb5+ c6 8. dc! Porazu vodi 7... S: f2?, ispravno je 7... S: e5.

Loše je i 8... Df6, na primer: 9. De2 K: h1 10. L: f7+ Kd8. 11. Sc6+.

Br. 39. Loše je 5. Dd3? Treba igrati 5. Sc3, a interesantno je i 5. Sb5. Slab je potez 6. Sd2; celishodnije je 6. Sc3. U slučaju 8. S2f3, odlučuje 8... S: d4. Na 9. De2 crni bi odgovorio 9... Lc5.

Br. 40. Beli ništa ne postiže ako igra 6. S: f7 S: f7 7. L: f7+ K: f7 8. Dh5+ g6 9. D: c5 Te8. Veoma je slabo 6... Se5?; trebalo je igrati 6... De7.

Br. 41. Žrtvujući pešaka crni je dobio aktivnu poziciju. Pogrešan potez 10. Te? doveo je belog do poraza. Bilo je ispravno 10. Sc3.

Br. 42. Umesto 6... 0—0 bolje je 6... Sc6 i na 7. Sf3 sledi 7... g6. Posle 8... L: g5 9. L: g5 De8 10. Sd5 beli ima prednost.

Potez 9. h4! skopčan je sa prethodnom 10. Dg6! na primer: 9... Sf5 10. Dg6! hg 11. hg. Gubi 11... hg 12. S: f6+ L: f6 13. hg.

Br. 43. U duhu sistema otvaranja

je 5. Sc3, zatim Ld2 i 0—0—0. Umesto 7. c3 trebalo je nastaviti sa razvojem — 7. Ld2. Gubi 8. Dg3?, ispravno je 8 De2.

Br. 44. Potez 8.Lc5? je loš. Bolje je 8.Sd7. Pogrešno je 10.Sc6?; trebalo je igrati 10.f5.

Br. 45. Umesto 5.Se4 pravilno je 5.Sd7. Beli postiže dobru poziciju posle 6. S : e4 L : g5 7. S : g5 D : g5 8. g3. Zbog mogućnosti da se izvede tipična kombinacija sa udarom na h7 loše je 10.c4?; i sada je bilo neophodno 10.f5.

Br. 46. Suviše spor i bezuspešan je manevar 4.Ld7, 5.Lc6. Trebalo je igrati 4.Sf6 ili 4.Sd7 i zatim 5.Sgf6.

Umesto 6.Sf6 bolje je bilo 6.Le7, a posle izmene 7. S : f6+ trebalo je uzeti na f6 pešakom.

Br. 47. Posle 5.cd beli, prema analizi V. Rauzera, dolazi do opasne inicijative nastavljajući 6. ab dc 7. Sf3. Loše je 8.S : e5, dok posle 8.Dc7 crni stoji dobro.

Br. 48. Umesto 6. D : g7? trebalo je igrati 6. a3 ili 6. dc.

Br. 49. Loše je 6.Da5. Ispravno je 6.Sd5. U slučaju 11.T : g7 sledi 12. Sb3 Db1 13. Ld3 sa osvajanjem dame.

Br. 50. Pogrešno je 6. Lg5?; napredovanje crnog „h“ pešaka treba preduhitriti sa 6. h4. Gubi 7. L : f6?; trebalo je igrati 7. S3e2.

Br. 51. Pogrešno je 6. Ld3?; treba igrati 6. Sc3. I posle 9. Sf3 (umesto 9. d5) 9.cd 10. S : d4 Sc6 beli gubi pešaka.

Br. 52. 6.e6? — veoma loš potez; neophodno je 6.c6.

Br. 53. Pogrešno je 4.Sc6?, ispravno je 4.Sf6. Gubi 6.Se5?; trebalo je odstupiti skakačem na b8.

Br. 54. Umesto 4.Sd7 trebalo je igrati 4.c6. Loše je 5.Sf6?; posle 5.e5 šanse su približno jednake.

Br. 55. Ne treba igrati 4.b5. Ispravno je 4.e6 5. L : c4 c6.

Br. 56. Umesto 11.h6 bolje je 11.Sf8. Direktna greška je 12.Sh5?; trebalo je nastaviti 12.Sf8.

Br. 57. Treba igrati 7. Le2, a dobro

je i 7. cd. Pogrešno je 8. Db3?, znatno je jače 8. 0—0.

Br. 58. Sumnjivo je 6.b6. Bolje je 10.Tb8.

Br. 59. Gubi 8. S : d5?; treba igrati 8. Da4. Ova varijanta je igrana u partiji Fajn — Judovič (Moskva, 1937).

Br. 60. Loše je 6.L : b1?; trebalo je nastaviti 6.cd. Crni je prevideo udar na a7; umesto 7.Le4 otpornije je bilo 7.S : c6. Varijanta je igrana u partiji Slehter — Perlis (Karlsbad, 1911).

Br. 61. Umesto 6.c5? trebalo je igrati 6.Sb7 7. S : c4 Dc7 sa jednakim mogućnostima.

Br. 62. Gubi 9. Sg5?; ispravno je 9. D : c3. Razmislite šta bi se promenilo u oceni pozicije ako bi do nje protivnici došli bez obostranih rokada.

Br. 63. Umesto 6.d5 obično se igra 6.Se4 7. Dc2 S : c3 8. D : c3 f5. Posle poteza 6.d5 može doći do vezivanja na dijagonalni hl-a8. U sličnim situacijama treba imati na umu da je lovac na g2 branjen, a lovac na b7 nije.

Na 8. Se5 treba odgovoriti 8.c6. Loše je 9.S : e5?, bilo je preko potrebno 9.ed.

Br. 64. Greška koja gubi partiju — 6. S : d5?; pravilno je 6. cd S : g5 7. S : g5 e6 8. Sf3 ed.

Br. 65. Umesto 13. d5? trebalo je igrati 13. Le3. Matu vodi 15. gf. Produžavalo je otpor 15. 0—0.

Br. 66. Crni kralj je otkriven i nije dovoljno zaštićen. Dobitku vodi kombinacija 1. S : e1! D : e2 (ili 1.de 2. D : e5+ sa brzim matom) 2. Tf7+ Kh6 3. Th8+ Kg5 4. Tg8+ Kh4 (4.Kh6 5. Tg6+). 5. Sg6+ Kg5 6. S : e7+ Kh4 7. Sf5+ (Karpov — Zoldoš, Madjarska, 1975).

Br. 67. Crni kralj nema „otvora“. Osmo horizontala je slabo branjena. Dobija 1. D : a7!! T : a7 2. T : d8+ Lf8 3. L : c5 h6 4. T : f8+ Kh7 5. Tld8 Db1+ 6. Kh2 Tb7 7. Sh4! (Aljehin — Molina, Buenos Ajres, 1926).

Br. 68. U poziciji belog oslabljena su polja na kraljevom krilu. Crni to koristi ovako: 1.Sh4+ 2. gh Dg4+ 3. Kf1 Dh3+ 4. Dg2 Dd3+ i 5.Tel+

s matom u sledećem potezu (Ivkov — Garsia, 1964).

Br. 69. Crni kralj se nalazi u matnoj mreži. Dobitku vodi 1. g4+! fg (ili 1. . . Kh4 2. Kh2 h5 3. Th6 i mat u sledećem potezu) 2. Th4+ gh 3. Tb5+ i pešak a4 prodire u damu. (Mizes — NN).

Br. 70. Crni skakač je zalutao u neprijateljskom logoru i beli ga ovako lovi: 1. e4! Df6 2. Dd3 Taa8 3. f4! i 4. e5! (Belon — Ljubojević, Palma de Majorca, 1972).

Br. 71. Beli koristi nezaštićenost osme horizontale za sledeći kombinacioni udar: 1. D : d7 T : d7 2. Te8+ Kh7 3. Tlc8 i mat je neizbežan (Aljehin — Kole, Pariz, 1925).

Br. 72. Beli koristi nedovoljnu branjenost poslednje horizontale na sledeći način: 1. Se7+ T8 : e7 2. Td8+ Te8 3. Df8+! T : f8 4. T : f8# (Čigorin — Znosko—Borovski, Kijev, 1903).

Br. 73. Poslednja horizontala je slabo zaštićena. Aljehin to koristi veoma elegantno: 1. L : b7 T : b7 2. L : f6 D : f6 3. Te8+ Sf8 4. Sh6+! D : h6 5. T : f8+ K : f8 6. Dd8 mat (Aljehin — Frajman, Njujork, 1923).

Br. 74. Beli ima originalnu mogućnost da iskoristi nedovoljnu branjenost poslednje horizontale: 1. Te8+ Lf8 (loše je i 1. . . Kh7 2. Dd3+) 2. T : f8+! K : f8 3. Sf5+ Kg8 4. Df8+! K : f8 5. Td8#. (Vidmar — Eve, Karlove Vari, 1923).

Br. 75. Beli koristi slabost osme horizontale za sledeći kombinacioni udar: 1. Ta8+! L : a8 2. D : a8+ Df8 3. Lh7+! K : h7 4. D : f8 (Almus — Herman, NDR, 1957).

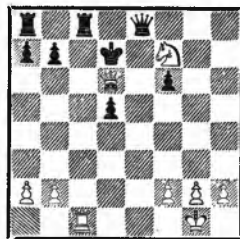
Br. 76. 1. Tc8! T : c8 2. De7!! i beli dobija (Aljehin — Nestor, Trinidad, 1939).

Br. 77. Dosta jednostavnom kombinacijom crni daje mat na sedmoj horizontali: 1. . . T : f2 2. K : f2 Tc2+ 3. Kg3 D : g2+ 4. Kh4 g5+ 5. Kh5 D : h3+ 6. K : g5 Tg2+ 7. Kf6 Dh4+. Ili 3. Kel D : g2 4. Db8+ Kg7 5. De5+ f6 i crni dobija (Alatorcev — Kapablanka, Moskva, 1935).

Br. 78. Beli je odigrao 1. Kg2?, ali je mogao dobiti napadom po sedmoj

horizontali: 1. Te7! f6 (ili 1. . . Dc1+ 2. Kg2 Lb2 3. Te8+ T : e8 4. D : e8+ Kg7 5. Lf8+ Kf6 6. De7+ Kf5 7. g4+ Kf4 8. Lh6+ g5 9. L : g5#). 2. Dg4! Del+ 3. Kg2 f5 4. Dh4 h5 5. Dg5 De4+ 6. Kh2 i crni može da preda (Kotov — Štalberg, Stokholm, 1948).

Br. 79. Dobija 1. T : g7+! S : g7 2. Df7+ Kh8 3. Df8+ T : f8 4. T : f8# (Aljehin — Bernštajn, Vilnus, 1912).



Br. 80. Vodi pobedi efektna kombinacija: 1. Dg4! g6 2. Sg5+ Ke8 3. T : e7+ Kf8 4. Tf7+! Kg8 5. Tg7+! Kh8 6. T : h7+ Kg8 7. Tg7+ Kh8 8. Dh4+ K : g7 9. Dh7+ Kf8 10. Dh8+ Ke7 11. Dg7+ Ke8 12. Dg8+ Ke7 13. Df7+ Kd8 14. Df8+ De8 15. Sf7+ Kd7 16. Dd6# (Štajnic — Bardeleben, Hestings, 1895).

Br. 81. Beli je dobio pomoću dopadljive kombinacije, u kojoj su mete glavnog udara bile tačke na sedmoj horizontali: 1. Td7! L : d7 2. Lh6! gh 3. D : f6+ Kg8 4. Df7+ Kh8 5. Df8# (Katalimov — Mnacakanjan, SSSR, 1959).

Br. 82. Crni je na efektnan način iskoristio mogućnost organizovanja matnog napada po dvema krajnjim vertikalama — „g“ i „h“: 1. . . Kf7 2. S : d6+ Ke7 3. S : b5 Sf4+ 4. gf Th8# (Vestin — Karlson, 1873).

Br. 83. Crni efektno koristi snagu svojih figura koje zauzimaju otvorenu „f“ liniju i najvažnije dijagonale.

1. . . T : f3 2. T : f3 T : f3 3. K : f3 Df6+ 4. Kg2 Df2+ 5. Kh1 Df3+ 6. Kgl Lf2+ 7. Kh2 Dg3+ 8. Kh1 D : h3#. (Gunsberg — Čigorin, Havana, 1890).

Br. 84. Koristeći otvorenu „h“ liniju i dijagonale, beli pomoću žrtve

topa sprovodi matni napad: 1. Th8+! L : h8 2. T : h8+ K : h8 3. Dh1+ Sh7 (ili 3. . . Kg8 4. Sf6+ D : f6 5. gf L : d3 6. Dh6 Se6 7. Sg5 T : c2+ 8. Kd1 Tc7 9. Dh7+ i 10. Dh8#) 4. Sf6 D : f6 5. gf Kg8 6. L : f5 gf 7. Dh6 S : f6 8. D : f6 d3 9. S : e5 Tc2+ 10. Kd1 Tc7 11. D : f5 itd. (Rihter — Abramavičius, Amsterdam, 1954).

Br. 85. Crni sprovodi kombinaciju koristeći snagu figura koje se nalaze na vertikalama „h“, „d“ i „c“ i na dijagonalni h1—a8: 1. . . Dh4! 2. g3 (ili 2. h3 T : c3 3. D : g4 T : h3+! 4. D : h3 D : h3+ 5. gh L : e4+ 6. Kh2 Td2+ i 7. . . T : b2 Loše je i 3. L : c3 L : e4 4. D : e4 Dg3 5. gh Dh4#) 2. . . T : c3 3. gh Td2! 4. D : d2 L : e4+ 5. Dg2 Th3 i mat se ne može braniti (Rotlevi — Rubinstajin, Lodj, 1907).

Br. 86. 1. T : d4! S : g3 2. S : g3 T : g3+ 3. hg T : d3+4. Kf1 T : d3 5. Tg4! i dobija (Taraš — Valbrodt, Hestings, 1895).

Br. 87. Beli sprovodi kombinaciju koristeći snagu lovca na dijagonalni a1—h8: 1. Db4! Te8 (ili 1. . . D : b4 2. L : e5+ K : h7 3. Th3+ Kg6 4. Tf6+ Kg5 5. Tg3+ Kh5 6. Tf5+ Kh6 7. Lf4+ Kh7 8. Th5) 2. Tf8+ K : h7 3. D : 4+ Kg7 4. L : e5+ K : h8 5. Lg7+ i beli dobija (Cukertort — Blekbern, London, 1883).

Br. 88. Beli dobija kombinujući napad po vertikalama „h“ i „f“ i po dijagonalni a2—f7: 1. g6! S : g6 2. D : h7+ Kf8 3. Tf5! D : b3+ 4. ab ef 5. Sf4 Td8 6. Dh6+ Ke8 7. S : g6 fg 8. D : g6+. Crni predaje (Karpov — Gik, Moskva, 1969).

Br. 89. Beli svim snagama napada slabu tačku g7 u logoru crnog kralja: 1. Lc1 Db8 2. Tg5 Sbd7 3. T : g7+! K : g7 4. Sh5+ Kg6 5. De3! (Botvinnik — Keres, Moskva — Hag, 1948).

Br. 90. Beli svim raspoloživim snagama napada slabe tačke g7 i f7: 1. T : e4! T : e4 2. Dg5! g6 3. Df6 gf 4. D : f7+ Kh8 5. Df6# (iz partije Kotov — Liscin, 1939).

Br. 91. Beli sprovodi kombinaciju koristeći slabosti crnih polja na kraljevom krilu: 1. Sf5! Dc5 (1. . . gf 2. L : f5! f6 3. L : e6+ Kh8 4. Td7) 2. Te5! Ld5 3. Se7+! D : e7 4. D : h7+!

K : h7 5. Th5+ Kg8 6. Th8# (Špilman — Henliher, Beč, 1929).

Br. 92. Beli je zamislio kombinaciju koja se zasniva na iskorišćavanju mnogih slabosti na kraljevom krilu protivnika: 1. T : e6! fe 2. Df7+ Kh8 3. Df6+ Kg8 4. Lc4 Df8 5. L : e6+ T : e6 6. D : e6+ Kh8 7. De5+ Kg8 8. Dc7 i beli dobija (Reševski — Tejlor, 1936).

Br. 93. Crni dobija posredstvom žrtve kojom razara poziciju belog kralja: 1. . . T : f3! 2. gf Dg3+ 3. Dg2 Del+ 4. Df1 Lh2+ 5. Kg2 Dg3+ 6. Kh1 Sf2+ 7. D : f2 D : f2 i dobija (Smetana — Doležal, Prag, 1949).

Br. 94. Beli je postigao pobjedu pomoću tipične kombinacije koja ruši poziciju protivnika: 1. L : h7+! K : h7 2. Sg5+ Kg6 3. Dg4 f5 4. Dg3 Kh6 5. Dh4+ Kg6 6. Dh7+ Kf6 7. e4 Sg6 8. ef ef 9. Tad1 Sd3 10. Dh3 Sdf4 11. Dg3 Dc7 12. Tfel Le6 13. T : e6+! S : e6 14. Sd5.

11i 12. . . Ld7 13. Sd5+! S : d5 14. D : c7 S : c7 15. Sh7+ Kf7 16. T : d7+ Kg8 17. S : f8 i dobija.

11i 12. . . Th8 13. Td6+ D : d6 14. Sce4+fe 15. S : e4+ Ke7 16. S : d6 K : d6 17. Da3+ i dobija.

Br. 95. Beli je došao do odlučujućeg napada posredstvom dve žrtve, koje su doprinele rušenju pozicije protivnikovog kralja: 1. T : g6+! fg 2. Tf7+ K : f7 3. D : h7+ Ke6 4. D : g6+ Ke5 5. Dg7+ K : e4 (ili 5. . . Ke6 6. Sf4#) 6. Sf6+ ef 7. D : d7 i crni predaje (Ragozin — Veresov, Moskva, 1945).

Br. 96. Žrtvom topa beli razbija kraljevo krilo protivnika i svojim figurama prodire u samo središte njegovog logora: 1. Dh5 h6 2. T : e6! fe 3. Dg6 Tf6 4. Dh7+ Kf8 5. Dh8+ Ke7 6. D : g7+. Crni predaje (Čokaltea — Sandor, Varna, 1965).

Br. 97. Žrtvom dame crni izvlači protivničkog kralja i daje mu efektnu mat: 1. . . D : f2+! 2. K : f2 (ili 2. Kh3 D : h2+ itd.) 2. . . T8e2+ 3. Kf3 Se5+ 4. Kf4 Tf1+ 5. Kg5 h6+! 6. K : h6 T : h2+ 7. Kg5 Th5# (Kuge nek — Romanovski, Peterburg, 1911).

Br. 98. Serijom žrtava beli izvlači crnog kralja iz ugla i „na čistini“ ga

opkoljava matirajućim figurama: 1. S : g6! K : g6 2. S : f5! T : f5 3. D : f5+!! K : f5 4. Le4+ Kg4 5. h3+ K : g3 (ili 5. . . Kh5 6. g4+ Kh4 7. Te3 i 8. Le1##. Ili 5. . . K : h3 6. Lf5+ K : g3 7. Te3+ Kh4 8. Th3##) 6. Te3+ Kh4 7. Lg6! Dg5+8. fg L : e5 9. Te4+ K : h3 10. Lf5+ Kg3 11. Le1## (Zelinski — Skotarenko, dopisna partija, 1974).

Br. 99. Beli izvodi sjajnu kombinaciju s motivom izvlačenja kralja: 1. D : g8+!! K : g8 2. Sf6+ L : f6 3. L : e6+ Kh7 4. g8D+ K : h6 5. Lf5! Lg7 6. Dh7+ Kg5 7. Dg6+ Kf4 8. Dg4+ Ke3 9. De2+ Kd4 (9. . . Kf4 10. Df2+ Kg5 11. Dg3+ Kf6 12. Dg6+ Ke7 13. D : g7+ i dobija) 10. Sb5+!! ab 11. Dd2+ K : c4 12. Le6+ i dobija (Melikov — Šahnazarov, SSSR, 1974).

Br. 100. 1. . . Sh5+! 2. K : h4 h6 3. f4 hg + 4. fg D : g5+! 5. K : g5 f6+ 6. Kg6 Th6## (Vladimirov — Vorotnikov, SSSR, 1974).

Br. 101. Slobodan beli pešak u navedenom primeru stvarno je pro-makao kao da je od žive: 1. Sc6 L : c6 2. dc fe 3. c7! De7 (3. . . D : c7? 4. L : f7+) 4. T : f7! T : f7 5. D : d7 D : d7 6. cbD+ Lf8 7. Tf1. Crni predaje (Zelinski — Žuravljov, dopisna partija, 1974).

Br. 102. Beli na retko lep način postigne pobedu: 1. gf S : g6 2. hg+ Kg8 3. Th8+!! K : h8 4. f7! i crni ne može sprečiti mat.

Br. 103. U sledećem primeru pešak na originalan način „protrčava“ u damu: 1. T : e7+! T : e7 2. Lh4! Kf7 3. L : e7 K : e7 4. Tc7+ Td7 5. f6+ Ke8 6. Lg6+ Kd8 7. f7 K : c7 8. f8D f3 9. D : b4 Td6 10. Ld3. Crni predaje (Aljehin — Bogoljubov, meč, 1934).

Br. 104. I u ovom primeru dobitak je postignut na originalan način: 1. d7 D : f1+ 2. K : f1 d2 3. D : f3 Tc1+ 4. Dd1! T : d1+ 5. Ke2 Tbl 6. d8D d1D+ 7. D : d1 T : d1 8. K : d1 i beli dobija (Ermenkov — Saks, Varšava, 1970).

Br. 105. Beli se „uhvatio“ na kombinaciju sa skrivenom zamkom: 1. . . D : b1! 2. S : b1 La6!! Beli predaje (Johanson — Metcing, Berlin, 1973).

Br. 106. Beli dobija sprovodeći dvojni udar skakačem: 1. T : h7+ T : h7

2. T : h7+ K : h7 3. Dh1+ Kg7 4. f6+! K : f6 5. S : d7+ i 6. S : b6 (Ebraldize — Lubenski, Tbilisi, 1949).

Br. 107. Beli dobija izvodeći zapanjujući udar na temu pokrivanja: 1. Lc7!! T : c7 2. Db7+ T : b7 3. T : c5## (1. . . D : c7 2. T : c5+ D : c5 3. Db7+ K : a5 4. Tal## (Taraš — Amater).

Br. 108. Beli najpre odvlači protivnikovu damu od važnog polja h6: 1. T : g4! D : g4 2. De8+ Tf8 3. Th8+ K : h8 4. D : f8+ Tg8 5. Dh6## (Johanson — Rej, dopisna partija, 1935).

Br. 109. Beli dobija koristeći vezivanje: 1. gf+ L : f5 2. T : f5! T : f5 3. Tf1 Tf6 4. Tf3 i zatim se kralj sa e2 prebacuje preko g2 na polje g4.

Br. 110. Lepa kombinacija. Crni je na potezu. On mami belu damu da dodje na polje c3, gde neće biti branjena: 1. . . Thg8! 2. Td3 Tab8! 3. Dc3 T : g3+! 4. T : g3 Tg8! i dobija (5. T : g8 D : c3).

Br. 111. U poziciji crnog tačke b6 i d6 su katastrofalno slabe. Beli to koristi da sprovede sistematičan napad: 1. Sa5 Tc7 2. Td1 h5 3. Tf2 Tcd7 4. Sa4 Ke8 5. Sb6! Tc7 6. Sac4 Ld7 7. Sd6+ Ke7 8. Sb5! Tc8 9. S : c8 T : c8 10. Sd6 Tb8 11. Sc4 g5 12. Sb6 Le8 13. d6+ Kd8 14. d7 Lf7 15. Td6 Lb3 16. T1d2 Sh7 17. Sc8 h4 18. Sa7. Crni predaje.

Br. 112. Sistematični napad belog na slabe tačke u protivničkoj poziciji donosi uspeh: 1. ab D : b5 2. Dd2! g5 3. De3 Dd7 4. Lg4! D : g4 5. D : e7+ Tf7 6. Th7+ K : h7 7. D : f7+ i 8. Th1+.

Br. 113. Beli skakač podržavan snagom „svojih“ figura koje su zaposle otvorenu „c“ liniju, probija se u protivničku poziciju: 1. Sc6 Db7 (u slučaju dvostrukog uzimanja na c6, skakač sa strašnom snagom upada na polje d5) 2. Sa7 Te8 3. Sd1 T : c2 4. T : c2 Le7 5. Sc6 Lf6 6. Sa5 Db8 7. La7! Dd8 8. Sc6! L : c6 9. dc f4 10. Sc3 i 11. Sd5. Posle nekoliko poteza crni je predao.

Br. 114. Beli na originalan način koristi dobar položaj svoga topa na otvorenoj liniji: 1. Dd4! D : d4 2. ed g5 3. Tc7 Lb5 4. T : b7 gf 5. T : e7 Tc8 6. L : b5 ab 7. h4! i beli dobija

(Kotov — Levenfiš šampionat SSSR, 1948).

Br. 115. Beli otvara dijagonalu a2—f7 i iskorišćuje je za napad: 1. f4 Tac8 2. f5 ef 3. T : f5 Dd6 4. S : f7! T : f7 5. L : f6 L : f6 (5... S : f6 6. T : f6 L : f6 7. D : c8) 6. T : d5 Dc6 7. Td6 De8 8. Td7. Crni predaje (Botvinič — Vidmar, Nottingham, 1936).

Br. 116. Beli je iskoristio snagu lovca na dijagonali al—h8: 1. Te6! g4 2. Tee7 Tc8 3. Tg7+Kh8 4. T : g4 Td8 5. Tg5! Crni predaje (Kotov — Lisicin, SSSR, 1944).

Br. 117. Koristeći se otvorenim centrom beli preduzima energičan napad figurama na crnog kralja: 1. Dd6! Sed7 2. Tfd1 Tad8 3. Dg3 g6 4. Dg5! Kh8 5. Sd6 Kg7 6. e4! Sg8 7. Td3 f6 8. Sf5+ Kh8 9. D : g6! (9... hg 10. Th3#)— (Aljehin — Lasker, Ciriš, 1934).

Br. 118. Pravilan plan igre belog sastoji se u stvaranju pešačkog centra putem 1. Sh4, zatim f2—f3 i e2—e4. Crni će se toma suprotstaviti tako što će povući skakača f6 i zatim igrati f7—f5.

Br. 119. Crni taktičkom igrom koristi rdjav položaj lovca e3 i skakača c3 : 1. . . e5! 2. ed ed 3. dc S : c6! i crni je dobio (Horberg — Kotov, Stokholm, 1959).

Br. 120. Beli je energično i lepo iskoristio nepovoljan položaj protivničkih figura: 1. Le2 Dd6 2. Sa2 e6 3. 0—0 h6 4. Tc1 f5 5. Sc3 Kh7 6. Tfd1 fe 7. S : e4 Db4 8. Dc2 D : a4 9. b3 Da3 10. Sh4! De7 11. S : g6! K : g6 12. Lh5+!! Crni predaje (Botvinič — Judovič, šampionat SSSR, 1933).

Br. 121. 1. Thg1

Mogućne su ove varijante:

A. 1. . . e2 2. Tf6 Tg8 3. T : f7 T : g1+ 4. Kc2 Lf5+ 5. T : f5 e!D 6. Tf8+T : f8 7. D : f8+ Tg8 8. Df6+ Tg7 9. Sc3! i beli dobija.

B. 1. . . e2 2. 2. Tf6 e!D+3. T : e1 Dg7 4. D : g7 K : g7 5. h6+ Kh8 6. T : e5 i beli dobija.

C. 1. . . Lf5 2. Tg7 Tg8 3. d7! i beli dobija.

D. 1. . . Tg8 2. Sf6 e2 3. Kd2 c3+ 4. bc Da2+ 5. Ke3 i beli dobija.

Br. 122. Crni se ovako spasava: 1. e8D Td2+! (nikako ne 1. . . T : e8?

2. D : g7+! L : g7 3. T : e8+ Df8 4. T : f8#) 2. Kgl (slabo je 2. Kf3 Df5# ili 2. D : d2 T : e8 3. T : e8 Dc6+ ili 2. Kh3 Df5+ 3. g4 Df1+ 4. Kh4 T : h2+ 5. Kg5 Tc5+ 6. De5 Df6#) 2. . . Td1+ s remijem.

Br. 123. Crni dobija pomoću kombinacije čije „stablo“ predstavlja „stub“: 1. . . Da5! 2. K : c2 Dc3+ 3. Kbl L : d3+ 4. ed D : d3+ 5. Kb2 Dc3+ 6. Ka3 (6. Kbl d3! i dobija) 6. . . Dc5+ 7. b4 (ili 7. Ka4 b5+ 8. Ka5 Db6+ 9. Kb4 a5+ 10. Ka3 Dc5+) 7. . . Dc3+ 8. Ka4 b5+ 9. K : b5 (na 9. Ka5 odlučuje 9. . . Dc6 s matom) 9. . . e5! 10. Dcl Tb8+ 11. Ka6 D : b4 12. Dc7 Tb6+ s matom (Rudakov — Kotov, Tula, 1930).

Br. 124. Na potez 1. . . Df3 beli ima na izboru sledeće moguće poteze — kandidate: 2. Sa5, 2. Sc5, 2. Sc1, 2. Db1, 2. h4.

U svakom od tih pet slučajeva crni dobija. Na povlačenje skakača odlučuje 2. . . Se3! 3. fe L : e3+ 4. Posle 2. Db1 pobeđi takodje vodi 2. . . Se3! 3. fe L : e3+ 4. Kh2 Lf2 i crni forsirano daje mat. Konačno, ni 2. h4 (što je i igrano u partiji) takodje ne spasava belog: 2. . . Le3! 3. Dg2 L : f2+ 4. D : f2 D : b3 i crni ima izrazito nadmoćniju poziciju. Beli je predao partiju bez nastavka (Korčenoj — Karpov, Viša liga, 1974).

Br. 125. Beli je dobio posle uvodnih poteza: 1. Lf6! Tfc8 2. De5! Mogućne su varijante:

A. 2. . . D : c4 3. Dg5 Kf8 4. D : g7+ Ke8 5. Dg8+ Kd7 6. Se5+ Kc7 7. D : f7+ i 8. S : c4.

B. 2. . . T : c4 3. Dg5 Tg4 4. D : g4 g6 5. D : a4

C. 2. . . gf 3. Tg4+ i mat u dva poteza

D. 2. . . Tc5 3. Dg3! g6 4. T : a4 i dobija (Aljehin—Šterk, Budimpešta, 1921).

Br. 126. 1. Kd5 Ke7 2. Dg7+ Kd8 3. Kd6 ili 1. . . Kc7 2. Da7+ Kd8 3. Kd6.

Br. 127. 1. Dg2! Kh7 2. Kh5 Kh8 3. Kg6 Kg8 4. Da8 # (V. Špekman, 1964).

Br. 128. 1. Kf7 Kh6 2. Ta5 ili 1. . . Kh8 2. Kg6.

Br. 129. 1. Kf6 Kh6 2. Kf7 ili 1. . . Kg8 2. Th5.

Br. 130. 1. Kf4 Kg6 2. Kg4 Kh6 3. Kf5 Kg7 4. Kg5 Kh7 5. Kf6 Kg8 6. Th2.

Br. 131. 1. Kc6+ Kb8 2. La6 Ka8 3. Kb6 Kb8 4. Le5+ Ka8 5. Lb7#.

Br. 132. 1. Sc3 Ka8 2. Kc7 Ka7 3. Lc8 Ka8 4. Lb7+ Ka7 5. Sb5# (J. Berger, 1904).

Br. 133. 1. Lf3 Kh3 2. Kf2 Kh4 3. Le2 Kh3 4. Lg5 Kh2 5. Lf1 Kh1 6. Lg2+ Kh2 7. Lf4# (V. Pauli, 1919).

Br. 134. Pogrešno je 1. b6+? zbog 1. . . Ka8. Ispravno je 1. Kc7 Ka8 2. Kb6 Kb8 3. Ka6 Ka8 4. b6 Kb8 5. b7.

Br. 135. 1. Kb1! a3 2. b3!

Br. 136. 1. Kf2 h4 2. Kgl!

Br. 137. 1. d6! cd 2. Kb3. Remi.

Br. 138. Saglasna polja su: c3—e3, c2—f4, b2—f3, polju b3 također je saglasno polje f3. Zato, rešenje je: 1. Kc2! Kf4 2. Kb2! Kf3 3. Kb3! Kf4 4. Kc2! Ke5 (4. . . Kf3 5. Kd2 Kf4 6. Ke2 itd.) 5. Kd1! Kd5 6. Ke2 Kd4 7. Kd2 Ke5 8. Ke3 i dobija (N. Grirorjev, 1920).

Br. 139. Druga linija saglasnih polja je: e6—a6, e7—a7, e8—a8; treća linija je: f6—b6, f7—b7, f8—b8. Polja e5 i f5 saglasna su sa poljem a5. Rešenje je jasno: 1. Kf5! Kb6 (1. . . Ka6 2. Ke6) 2. Kf6! Kb7 3. Kf7! Kb8 4. Ke6! (3. . . Kb6 4. Ke8) 4. . . Kb7 5. Kd7 Kb6 6. Kc8! (F. Zakman, 1913).

Br. 140. 1. Kd4! Kc6 2. Ke5 Kc5 3. f4! Ili 1. . . Kb4 2. f4! (I. Dobias, 1926).

Br. 141. Kc8! Kc6 2. Kb8! Kb5 3. Kb7! K: a5 4. Kc6 i pešak je zadržan (L. Prokeš, 1947).

Br. 142. Može. Evo tipske varijante: 1. Ke4 Kg4 2. h4 Kh5 3. Kf4 Kh6 4. g4 Kg6 5. h5+ Kh6 6. K4 Kg5 7. Kf3 Kh6 8. Kf4 Kh7 9. g5 Kg7. Bez naročitih teškoća beli je uspeo da dovede svoje pešake na petu horizontalu. Sada, pak, on stoji pred dilemom: kojeg će pešaka pokrenuti dalje?

10. g6! (Jedini put koji vodi do cilja. Posle 10. h6+ Kh7 11. Kg4 Kg6

crni postiže remi.) 10. . . Kh6 11. Kg4 Kg7 12. Kg5! d3 13. h6+ Kf8 14. Kf6 d2 15. h7+ Kh8 16. Kf7 d1D 17. g7+ i mat u dva poteza (B. Horvic i I. Kling, 1851).

Br. 143. Posle prirodnog 1. Ke4 c5 2. Kd3 Ke8 3. Kc4 Kd7 beli ne postiže nikakav napredak. Do pobeđe vodi: 1. Kf3! c6 2. Kf4! c5 3. Ke4 Ke8 4. Kd5 Kd7 5. Kc4 Ke8 6. K: c5! d3 7. Kd6 Kf7 8. Kd7 (J. Betinš, 1894).

Br. 144. Dovoljno je. Na primer: 2. . . Kg8 3. Kd2 Kh7 4. Ke3 f6 (izgleda opasno, ali se to opovrgava) 5. fg K: h6 6. Kf4! Kh7 (ili 6. . . g5+ 7. Kf5 g4 8. Ke6 g3 9. f7 i beli dobija) 7. Kg5 Kh8! 8. Kh6! Kg8 9. K: g6 Kf8 10. f7 (L. Prokeš, 1946).

Br. 145. Nije. Posle 1. . . hg 2. fg g4! 3. h4 c5 4. Ke2 Kh7 5. Kd3 Kh6 beli ne može pojačati svoju poziciju, jer 6. Kc4 gubi zbog 6. . . f5! 7. ef e4! 8. c3 a5 9. K: c5 e3 itd. (Aronin — Smislov, Moskva, 1951).

Br. 146. Može. 1. b6 i zavisno od toga kuda će se uputiti skakač beli odahira svoj potez kraljem. Na primer: 1. . . Se3 2. Ka6! Sd5 3. b7 Sc7+ 4. Ka5, ili 1. . . Sf4 2. Kc8! Sd5 3. b7 Sb6+ 4. Kd8 (F. Prokop, 1925).

Br. 147. Moći će. 1. Sf7! h3 2. Sg5 h2 3. Se4+ i zavisno od odgovora crnog skakač će zauzeti odgovarajuće polje. Na primer: 3. . . Kd3 4. Sg3! ili 3. . . Kd4 4. Sf2! i remi (N. Grigorjev, 1932).

Br. 148. Beli forsirano osvaja pešaka i postiže remi: 1. Se6! g4 2. Sg7! f4 (2. . . g3 3. S: f5 g2 4. Se3+) 3. Sh5! f3 4. Sf6! g3 5. Se4 g2 6. Sd2+ i 7. S: f3 (V. Čehover, 1955).

Br. 149. Posle 1. Kc2 a3 2. Se3! Kb7 3. Sg4 Kc6 4. Se5+ ispostavlja se da crni kralj ne može stupiti na „d“ liniju. Na primer: 4. . . Kd5 5. Sf3 g4 6. Sh2 g3 7. Sf1 g2 8. Se3+ i 9. . . S: g2. Isto dolazi i posle 4. . . Kc5 5. Kbl Kb5 6. Kc2 Kb4 7. Sg4 Kc4 8. Se5+ itd. (V. Koroljov, 1946).

Br. 150. Menja Sada beli dobija. Na primer — ako je crni na potezu: 1. . . Kh7 2. Kf8 Kh6 3. Kg8 Kg5 4. Kg7 Kf5 5. Sd7 Sg6 6. f7 Kg5 7. Se5 Sf4 8. Kg8 Se6 9. Sf3+ i 10. Sd4.

Ako je, pak, na potezu beli, on igra 1. Ke8 i dalje kao u prvoj varijanti.

Br. 151. Može. Beli dobija na sledeći način: 1. Sd2 Kg7 2. Sc4 Sb1 (2. . . Sc2 3. b5 Se1 4. b6 Sd3+ 5. Kb5 itd.) 3. Kd4! Kf7 4. b5 Ke7 5. b6 Kd7 6. Kc5 Sc3 7. Se5+ Kc8 8. Kc6 i dobija (A. Pongrač).

Br. 152. Beli dobija: 1. Kf7 Sh6+ 2. Kf8 Sg8 3. Sg4 h6 (3. . . Sh6 4. Se5!) 4. Kf7 Kh7 5. Se5 Kh8 (Beli treba da red vučenja poteza „preda“ protivniku, ali sam skakač taj zadatak ne može da izvrši. Zato beli sprovodi sledeći originalni plan: prebacuje skakača na e8 kako bi crne figure držao „pod katančam“, a zatim pravi kraljem „trouga“ oko polja e7) 6. Sc4! Kh7 7. Sd6 Kh8 8. Se8! Kh7 9. Ke6! Kh8 10. Kd6! Kh7 11. Kd7! Kh8 12. Ke6 (Tempo je dobijen. Kralj se može vratiti.) 12. . . Kh7 13. Kf7 Kh8 14. Sc7 Kh7 15. Se6 Kh8 16. Sf8 (V. Bron, 1948).

Br. 153. Ovde belome uspeva da ostvari odlučujući prodor: 1. f5! g5 (1. . . gf 2. gf ef 3. Sf4) 2. Sb4 a5 3. c6! Kd6 4. fe! S : c6 (4. . . ab 5. e7 K : e7 6. c7) 5. S : c6 K : c6 6. e4! de 7. d5+ Kd6 8. Ke3 i dobija (Pilsbri — Gunsberg, Hastings, 1895).

Br. 154. Može 1. Kf4! Ld5 2. Ke5 Lf3 3. h5 i jedan od pešaka neće se moći zaustaviti (R. Reti, završetak studije, 1922).

Br. 155. Uzajamno dejstvo lovca i kralja postiže se na sledeći način: 1. Kg7 (h7) g4 2. Kh6! g3 3. Kh5! g2 4. Lc5 Kf4 5. Kh4 Kf3 6. Kh3 e4 7. Kh2 i remi.

Br. 156. Da. Crni kralj prodire na h1! Na primer: 1. . . Ke4 2. Lh2 Kf5 3. Kf2 Kg4 4. Lg1 Kh3 5. Ke1 Kg3 6. Lf2+ Kh2 i crni dobija (A. Seron, 1926).

Br. 157. Beli dobija: 1. Ke4 Ld8 2. b6! Ka6 (2. . . L : b6 3. h7, ili 2. . . K : b6 3. Kf5! i pešak se ne može zaustaviti) 3. Ke5! Lg5 4. h7 Lc1 5. Kd6 L : b2 6. Kc7 Le5+ 7. Kc6 Ld4 8. b7 Ka7 9. Kc7 itd. (V. Levit, 1933).

Br. 158. Treba igrati 1. . . Kf8! da bi se kralj izvukao iz opasne zone. Na primer: 2. d7 Ld8 3. Lf6 La5 4. Lh4

Lb6 5. Kd6 Kf7 6. Kc6 La5 7. Kb7 Ke6 8. Kc8 Kd5 i remi.

Br. 159. Beli dobija posle: 1. Lg8+ Kh8 2. Le6! Le8 (Ili 2. . . Ld3 3. Kf4 Lb5 4. Ke5 Le8 5. Kd6 Kh7 6. Ke7 Kg6 7. Ld7 Lf7 8. Lf5+) 3. Kf5 Kh7 4. Ld5 Kh6 (na 4. . . Ld7+ 5. Ke5 Kg6 sledi 6. f7 Kg7 7. Kd6 i 8. Ke7) 5. Ke6 Kg5 6. Ke7 Lh5 7. Lf7 Ld1 8. Le8 Lb3 9. Ld7 Kf4 10. Le6 itd. (B. Horvic, 1880).

Br. 160. Dovoljno je, ali se ne sme igrati 1. Le7+ Ke8 2. L : f6 Le3 3. Lh4 Ld4 i remi, već najpre 1. Kf7! Posle 1. . . Kd7 2. Le7 Lc3 3. L : f6 Le4 Lg5 Lc3 5. Kg6! crni ne može sprečiti manevar Lh6—g7 i kasnije f5—f6—f7. Kada beli kralj stigne na g8 a crni kralj na g6, dijagonala f8—h6 biće isuviše kratka za zadržavanje pešaka.

Br. 161. U ovoj studiji beli ne dozvoljava protivničkom kralju da prodje prema pešaku i time postigne uspeh. 1. b6 Lf2 2. b7 La7 3. Lg1 Lb8 4. Lf2! Lh2 (na 4. . . Kg4 sledi 5. Kg2 Kf5 6. Lg3! La7 7. Kf3 Ke6 8. Ke4 Kd7 9. Kd5 Kd8 10. Kc6 i dobija) 5. Le1! Lb8 6. Kg1 Kg4 7. Kg2 Kf5 8. Lg3 La7 9. Kf3 Ke6 10. Ke4 Kd7 11. Kd5 Kd8 12. Kc6 itd. (N. Grigorjev, 1931).

Br. 162. Pozicija iz partije Petrov — Zejnali (Lenjingrad, 1946). Beli dobija. 1. a6! ba (1. . . b6 2. a4 i dalje 3. cb+ i 4. a5) 2. Ka5 Kb7 (slabije je 2. . . Lc8 3. h4 Ld7 4. L : a6 Le8 5. Lc8 Lf7 6. Ld7 Kb7 7. a4 Kc7 8. Ka6! K : d7 9. Kb7 i „a“ pešak se ne može zaustaviti, isto kao i u partiji) 3. L : a6+ Kc7! 4. Lc4 Kb7! 5. h4 Kc7 6. Ka6 Lc8+ 7. Ka7 Ld7 8. a4 Lc8 9. a5 Ld7 10. La6 Le8 11. Lc8!! K : c8 12. Kb6 Kb8 13. a6 Ka8 (ili 13. . . Ld7 14. a7+ Ka8 15. Kc7 Le8 16. Kd8 Lf7 17. Ke7 Lg8 18. Kf8 i beli, osvojivši lovca, brže preobraća pešaka u damu) 14. Kc7 Ka7 15. Kd8 Lf7 16. Ke7 Lg8 17. Kd7 (to je jednostavnije nego juriti za lovčem) 17. . . Lf7 18. K : c6 Le8+ 19. Kd6 K : a6 20. c6 Kb6 21. c7 Kb7 22. Ke7 itd.

Br. 163. Pozicija iz partije Averbah — Veresov (Moskva, 1947). Beli dobija: 1. Lf3 Kf5 2. Le2! Ke5 3. Ld3! Kd5 (3. . . Ld7 4. Lg6 Kd5 5. L : h5

Kc4 6. Le2+ K : b4 7. h5 Lf5 8. Ld3
Le6 9. h6 Lg8 10. Kd4 itd.) 4. Kf4
Kd4 5. Le2 Kc3 6. L : h5! L : h5 7.
b5.

Br. 164. Pozicija iz partije Tajhman — Maršal (San Sebastijan, 1911). Crni je odigrao 1. . . Lf7+ i posle 2. Kd3 Kf4 3. Lf1! Kg3 4. Ke3 partija bi se uz tačnu odbranu belog morala završiti remijem. Bilo je ispravno 1. . . Lb1! Na primer: 2. Lf1 Kf4 3. Kd4 f5 4. Kd5 Ke3 5. Ke6 Kf2 6. Lc4 K : g2 7. Kf6 K : h3 8. K : g5 Kg3 i „h“ pešak ide u damu.

Br. 165. Beli dobija. 1. Le2 Lg6 (1. . . Le8 2. Ld3 Lg6 3. Lc2 Lh7 4. Lb3 Lg8 5. Ld1! Lf7 6. Lf3) 2. Ld3 Lh7 3. Lc2 Lg6 4. Lb1! Na dijagonali b1—h7 beli ima tri polja a crni samo dva. Zato beli, manevrišući na toj dijagonali, izaziva rečećenje saglasnih polja u svoju korist 4. . . Lh7 5. Ld3! Lg6 6. Lc2 Lh7 7. Lb3! Lg8 8. Ld1 Lf7 9. Lf3 i sad je na potezu crni.

Br. 166. I. Berger (1899) je smatrao da je ova pozicija dobijena — ako je na potezu beli. Medjutim, 1937. godine I. Rabinovič je dokazao da crni uz aktivnu odbranu postiže remi. Na primer: 1. Lg5 Lf5 2. c7 Lh3 3. e6 (3. Kc6 Lg2+ i na 4. Kb6 — Kd7) 3. . . Lc8 4. Kc5 Kf7! 5. Kb6 Ke6! 6. Ka7 Kd5! 7. Kb8 La6 itd.

Br. 167. Crni dobija probijajući se kraljem preko daminog krila. Na primer: 1. . . Kf4 2. Ld4 Lh3 3. Lc5 Ke5 4. Ke3 Lf1 (4. . . f2? 5. Ld4+) 5. La7 Kd6 6. Kd2 Kc6 7. Kc3 Kb5 8. Kb3 Lc4+ 9. Kc3 (ili 9. Ka3 La2! 10. K : a2 Kc4 11. Kb2 d4) 9. . . Ka4 10. Lc5 La6 11. Lg1 Ka3 12. Kd4 Lc4 13. Kc3 Ka2 14. Ld4 Kb1 15. Kd2 Lb5 16. Kd1 Lc6 17. Kd2 La4 18. Kc3 Ke1 19. Lg1 Kd1 20. Kd4 Ke2 21. K : d5 e3 22. Kd4 f2 itd. (A. Seron, 1952).

Br. 168. Pozicija iz partije Polner — Čigorin (Peterburg, 1881). Crni dobija stvarajući još jednog slobodnog pešaka: 1. . . b5! 2. ab ab 3. cb e4! 4. La2 c3 5. Lb1 Kd7 i crni kralj ide da pruži podršku „c“ pešaku.

Br. 169. Može. Crni dobija isto kao i u partiji Eve — Janovski. 1. . . Kh4 2. Kf2 Ld4+ 3. Kf1 Kg3 4. Lg8 h5 5. Lf7 g5 6. Le6 c6 7. Lc4 g4 8. hg

hg 9. fg K : g4 10. Le6+ Kg3 11. Lc4 Lf2! 12. Le6 f3 13. gf K : f3 14. Lg3 Ke3 i posle 15. . . Lh4 crni kralj dolazi na b2.

Br. 170. Igrajući prvi, beli može dovesti crnog u iznudicu: 1. Le5! Kd5 2. Kb6 Kc4 (2. . . Sa7 3. c7 Sc8+ 4. Kb7 Se7 5. Lf6 Sf5 6. Kb8 Sd6 7. Le7 i dobija) 3. Lf6 Kb4 4. Lh4 Kc4 (4. . . Sc3 5. Le1) 5. Le1! Sd6 6. c7 i dobija. Medjutim, ako je na potezu crni, on uspeva da prestroji svoje snage: 1. . . Sd6+! 2. Kc7 Sb5+ 3. Kd7 Kd5 4. Lc1 Kc5 5 Lc3+ Kd5 6. Lf2 Ke5 7. Kc8 Kd5 8. Kb7 Sd6+ 9. Kc7 Sc4 i remi.

Br. 171. Beli dobija. 1. Kc5 Sc7 2. Kd6 Se8+ 3. Ke7! (na 3. Kd7 sledi 3. . . Sg7 4. Lg6 Kg8 5. Ke7 Kh8 6. Kf7 Sf5! i remi) 3. . . Sg7 (3. . . Sc7 4. Kf7 Sd5 5. g6 i dobija) 4. Lg6 Kg8 5. Lf7+ Kh7 6. Kf6 Kh8 7. Ke5 (7. Kg6 Se6!) 7. . . Kh7 8. Ke4! Kh8 9. Kf4 Kh7 10. Kg4 Kh8 11. g6 i skakač je izgubljen (Zahodjakin, 1931).

Br. 172. Može. 1. Sc6 Lf1 2. b6 La6 3. Kd6 Lb7 4. Kc7 La8 5. Sa5 Ke3 6. Sb7 Kd4 7. Kb8 itd. (prema V. Košek, 1910).

Br. 173. Beli se spasava: 1. Ld7! h2 2. Lc6+ Kg1 3. Lh1 Sg2+ 4. Ke2 K : h1 5. Kf1 (S. Lohd, 1860).

Br. 174. Pozicija iz partije Nimcovič — Janovski (Karlsbad, 1907). Beli je ovako dobio: 1. Kf3 Ke7 2. Ke3 f6 3. Kd4 Kd6 4. Ld1 Sb6 5. Lf3 Se8 6. h4 Se7 7. Le4 g5 (ili 7. . . f5 8. Lf3 Sc8 9. Ld5 Se7 10. Lf7 itd.) 8. fg fg 9. hg hg 10. b6 g4 11. b7 Kc7 12. Ke5 g3 13. Kf4 Sg8 14. K : g3 itd.

Br. 175. Odlučuje sledeći manevar skakača: 1. Sc4+ Kc6 2. Ke5! Kb5 (2. . . Ld3 3. Sd6 Lb1 4. S : f5 Kb5 5. Sd6+ K : b4 6. S : b7 Ld3 7. f5 i dobija) 3. Sa3+K : b4 4. S : c2+K : a5 5. K : f5 Ka4 6. Ke4 Kb3 7. Kd3 b5 8. f5 a5 9. f6 i beli pešak ranije će preći u damu.

Br. 176. Pobedi vodi: 1. . . a5 2. Kg3 b4 3. Kf2 a4 4. Ke3 L : a2! 5. Kd3 (5. S : a2 b3 6. Sc3 a3) 5. . . Lb1+ 6. Kc4 b3 7. Kc3 f5 8. Kb2 Lc2 9. ef ef 10. f4 Le4 11. g3 fg 12. gf Lg2 13. h4 Lf1 (Judovič — Averbah, Moskva, 1949).

Br. 177. Beli dobija: 1. g5 (otvara put kralju) 1. . . Kg7 2. Kf3 Kf7 3. Kg4 Le7 4. Kf5 Lf8 5. Sf6 h6 6. gh L : h6 7. Se4 Lf8 8. h6 L : h6 (ili 8. . . Le7 9. h7 Kg7 10. Ke6 Lf8 11. h8D+ K : h8 12. Kf7) 9. S : d6+ Ke7 10. Se4 Le3 11. d6+ Kd7 12. K : e5 (Averbah — Panov, Moskva, 1950).

Br. 178. Može. 1. Kd6! g4 (na isto se vodi 1. . . Ke4 2. Tg7 Kf4 3. Kd5 g4 4. Kd4 Kf3 5. Kd3 g3 6. Tf7+ Kg2 7. Ke2 itd.) 2. Kd5 Kf4 3. Kd4 Kf3 4. Kd3 g3 5. Tf7+ Kg2 6. Ke2 i dobija (M. Eve, 1934).

Br. 179. Beli dobija. 1. Tf7+ Kg3 (U slučaju 1. . . Ke4 2. Tg7 Kf5, sledi 3. Kf7 g4 4. Tg8 Kf4 5. Kg6! g3 6. Kh5 itd.) 2. Ke7 g4 3. Ke6! Kh2 4. Kf5 g3 5. Kg4 g2 6. Th7+ Kg1 7. Kg3 Kf1 8. Tf7+ Kg1 9. Tf8 Kh1 10. Th8+ Kg1 11. Th2 (I. Kopajev, 1954).

Br. 180. Remiju vodi: 1. Kf4! Kg2 (1. . . b2 2. Tbl, ili 1. . . a2 2. Tal) 2. Tbl! (slabo je 2. Tal b2 3. Tbl Kf2 4. Ke4 Ke2 5. Kd4 Kd2 6. Kc4 Kc2 i crni dobija) 2. . . a2 (2. . . b2 3. Ke3! Kg3 4. Tg1+ Kh3 5. Kf3, ili 4. . . Kh2 5. Tbl) 3. Tal Kf2 4. Ke4 Ke2 5. Kd4 Kd2 6. Kc4 Kc2 7. Kb4 Kb2 8. Th1 a1D (S. Salviofi, 1887).

Br. 181. Povedi vodi 1. Tbl! Ka2 2. Tel a5 3. Ke7 Kb3 4. Kd6! (4. T : e3+? Kb4! 5. Kd6 a4 6. Te4+ Kb5! i remi) 4. . . a4 5. Kc5 a3 6. T : e3+ Ka4 7. Kc4 a2 8. Tel Ka3 9. Kc3 (V. Sokov, 1940).

Br. 182. Beli na potezu dobija. 1. Kf8! Ta8+ 2. Te8 Ta6 3. f7 Ta7 4. Td8 Tb7 5. Ke8 Ako je crni na potezu — spasava se: 1. . . Ta8! 2. Te8 Ta7+ 3. Ke6 Ta6+ 4. Kf5 Ta5+ 5. Te5 Tal 6. Ke6 Kg8.

Br. 183. Može. 1. . . Tb7+ 2. Kd6 Tb6+ 3. Kd7 Tb7+ 4. Kd8 (ako 4. Kc6, sledi 4. . . Tb2! 5. Tf1 Ta2!) 4. . . Tb8+ 5. Kc7 Tb2 6. Tf1 Ta2! (Veoma je važno da prilikom napada sa krila odstojanje između pešaka i topa bude najmanje tri vertikale) 7. e7 Ta7+ 8. Kd6 Ta6+ 9. Kd5 Ta5+ 10. Kc6 Ta6+ i remi.

Br. 184. Ovde je napad sa krila manje efikasan i zato beli postiže pobedu. Na primer: 1. . . Ta7+ 2. Kc8 Ta8+ 3. Kb7 Tal 4. Te2! Tbl+ 5. Kc7 Tc1+

6. Kd8 Tc3 7. d7 i izgradivši most beli će sprovesti svog pešaka u damu.

Br. 185. Nije. Posle 1. Tb8 Tal 2. Kb7 Tbl+ 3. Kc8 Tc1+ (3. . . Tal? 4. Tb6+ Kc5 5. Kb7 Th1 6. Tc6+ Kb5 7. a7) 4. Kd8 Th1! 5. Tb6+ Kc5 6. Te6 Th8+ 7. Kd7 Th7+ crni postiže remi.

Br. 186. Odlučuje menevar topa, posle čega sledi napredovanje pešaka. 1. Te1! Tg8 2. Te6 Ka6 3. Kg5 Kb7 4. h4 Ka6 5. h5 Kb7 6. g4 Ka6 7. Kh4 Kb7 8. h6 gh 9. T : h6 Tg7 10. Kh5 Ka6 11. Tc6 Te7 12. Tc7 Te5+ 13. g5 K : b6 14. T : h7 itd. (Botvinik — Boleslavski, 1941).

Br. 187. Da! — 1. Kc5! Tc8+ 2. Kb6 Te8 3. Kc6! (3. Kb7 Te7+ 4. Kc6 T : a7 i remi) 3. . . Kf1 4. Kb7 Te7+ 5. Kb6 Te8 6. Tc2! Kg2 7. Kb7 Te7+ 8. Kb8! Te8+ 9. Tc8 (Alatorcev — Čehover, Tbilisi, 1932).

Br. 188. Može. Posle 1. f5! ef 2. e6! fe 3. K : g6 Kb5 4. Tal f4 5. h5 e5 6. Tel! Kc4 (ili 6. . . a4 7. T : e5+ Kc6 8. Te4 a3 9. T : f4 a2 10. Tf1) 7. T : e5 Kd3 8. h6 f3 9. h7 T : h7 10. K : h7 f2 11. Tf5 Ke3 12. Tf8 a4 13. Te8+ Kf3 14. Tf8+ Kg2 15. Tg8+ Kh3 16. Tf8 beli postiže remi (iz partije Lasker — Levenfiš, Moskva, 1925).

Br. 189. Remiju vodi 1. . . Ta2! 2. K : f5 T : f2+ 3. K : g4 Ta2.

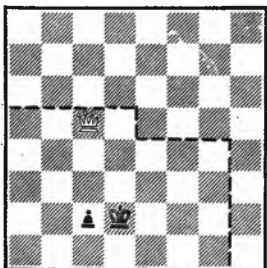
Br. 190. Beli dobija. 1. Ta2! Tb3 2. a6 Tb8 3. a7 Ta8 4. Ta6! f6 5. Kf3 Kg6 6. Ke4 c4 7. Kd4 Kf5 8. K : c4 Kg4 (8. . . K : f4 9. T : f6+ Ke5 10. Ta6 itd.) 9. Kb5 f5 10. Ta4 T : a7 11. T : a7 K : f4 12. Kc4 itd.

Br. 191. Remi! Na primer: 1. Ke3 Ke5 2. Tc2! c3 3. Kd3! Td8+ 4. Ke3 Td4 5. T : c3 T : e4+ 6. Kf3 T : h4 7. Tc6 Tf4+ 8. Ke3 Te4+ 9. Kf3 Kf5 10. Tf6+ K : g5 11. T : g6+ (Botvinik — Eve, Groningen, 1946).

Br. 192. Beli dobija. 1. Ta5! Tb6 2. d4 Tb3+ 3. Kf4 Tb4 4. d5 Tb6 5. Tc5! Tb4 6. Tc7+ Kf8 7. Ta7 (Aljehin — Aleksander, Marget, 1937).

Br. 193. Beli dobija. 1. Kb7 Tb2+ 2. Ka7 Tc2 3. Th5+ Ka4 4. Kb7 Tb2+ 5. Ka6 Tc2 6. Th4+ Ka3 7. Kb6 Tb2+ 8. Ka5 Tc2 9. Th3+ Ka2 10. T : h2! T : h2 11. c8D (Em. Lasker, 1890).

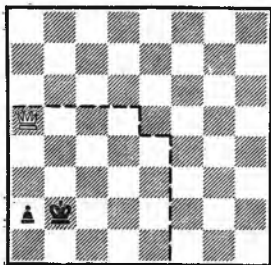
Br. 194.



Beli je na potezu

Isprekidana linija određuje zonu u kojoj se mora nalaziti beli kralj da bi beli mogao dobiti partiju.

Br. 195.



Beli je na potezu

Isprekidana linija određuje zonu u kojoj treba da se nalazi beli kralj pa da se partija može dobiti.

Br. 196. Beli dobija. 1. Kc6! Ka3! 2. Dc3+ (2. Dd1 b1D! 3. D : b1 — pat!) 2. . .Ka2 3. Dc2 a3 4. Kb5 Kal

5. Dc3 Ka2 6. Ka4! b1D 7. D : a3#. Ili 1. . .Kal 2. Dd4 a3 3. Kb5 Ka2 4. Dd2 Kal 5. Dc3 Ka2 6. Ka4.

Br. 197. Beli dobija prefinjenim manevrom: 1. Dc4+ Ke1 2. De4+ Kd2 3. Df3 Kel 4. De3+ Kf1 5. De4! Kg1 6. Dg4+ Kh2 7. Df3! Kg1 8. Dg3+ Kf1 9. Kb3 Ke2 10. Dg2 Kel 11. De4+ Kd2 12. Df3 Kel 13. De3+ Kf1 14. De4! Kg1 15. Dg4+ Kh2 16. Df3 Kg1 17. Dg3+ Kf1 18. Kc3 (V. Cehover, 1936).

Br. 198. Koristeći nepovoljan položaj protivničkog kralja, beli dobija efektno manevrišući svojim kraljem. 1. Dc6 Dd3+ 2. Ke7! Da3+ 3. Kf6! Db2+4. Kg6 Db1+ 5. Kh6 i šahova više nema.

Br. 199. Posle 1. Ka6 Df8 beli priprema bekstvo kralja sledećim manevrom dame: 2. Dh5+ Kg2 3. De5! Da3+ 4. Kb5 Db3+ 5. Kc6 Dc2+ 6. Kd6 Dg6+ 7. Ke7 Dh7+ 8. Kf8! D : b7 9. Dg7+ itd.

Nešto je otpornije 5. . .Dc4+ 6. Kd6 Db4+ 7. Kd7 Dg4+ 8. Ke7 Dh4+ 9. Kf7 Dc4+ 10. Kg7 Dg4+ 11. Kh6! Dh4+ (11. . .Dh3+ 12. Kg5) 12. Kg6 itd.

Br. 200. Beli dobija: 1. Dc4+ Db4 2. Dc6+ Db5 3. D : e4+ Db4 4. Dd3! g6 5. Dd7+ Db5 6. Dd4+ Db4 7. Dd3! g5 8. Dd7+ Db5 9. Dd4+ Db4 10. Dd3 g4 11. Dd7+ Db5 12. D : g4+ Db4 13. Dd7+ Db5 14. Dd4+ Db4 15. Dd3! (L. Prokeš, 1948).

Br. 201. Pobedi vodi žrtva pešaka: 1. Dc2! D : h5 (ako 1. . .Dc7, sledi 2. Dc4, zatim 3. Kg2 i dama prodire na d7) 2. Dc4! Df5+ (2. . .Dh2+ 3. Kf3 Dh1+ 4. Kf4) 3. Kg2 Dc8 4. c7 a4 5. Dc6 a3 6. Dd6! Db7+ 7. Kh2 a2 8. Df8+ Kh7 9. Df5+ (Bogoljubov — Štalberg, Kemeri, 1933).